

РОЗДІЛ 5

Типологічний аналіз ціннісних орієнтацій як чинника міграційного потенціалу

5.1. «Ідеальні типи» в міграційному вимірі

Важливим для оцінки міграційного потенціалу є аналіз того, які форми міграційної поведінки розповсюджені, наскільки типовими вони є і чи можна виділити характерні стійкі типи міграційних установок. Одне з ключових завдань дослідження полягало в тому, щоб виділити ті групи населення, які орієнтовані на міграцію як на стратегію змін і вирішення життєвих проблем.

На теоретичному рівні ми виходили з того, що, якщо існує якийсь континуум оцінки міграції як стратегії, то на цьому континуумі можна виділити більш менш чіткі групи людей – «ідеальні типи». У максимально укрупненому вигляді це два типи – ізоляціоністи і мігранти (у тому числі і потенційні). При цьому вони також будуть відмінні один від одного по іншому континууму – рівню проактивності (виходячи із загального розуміння її в контексті нашого дослідження як явища, чітко скорельованого з рівнем проактивності).

Шкала ціннісно-орієнтаційних типів може бути виражена, таким чином, в двомірному континуумі:

1. Консервативні ізоляціоністи (відсутність міграційних планів, реактивні моделі адаптації).
2. Проактивні ізоляціоністи (відсутність міграційних планів, активні моделі адаптації).
3. Нейтральні, такі, що не визначилися (неактуалізовані міграційні плани, нейтральність за шкалою «самостійність-патерналізм»).
4. Шукачі Ельдорадо (наявність міграційних планів, реактивні моделі адаптації).
5. Ініціативні мігранти (міграційні плани, що артикулюються, чітко виражена установка на власні сили).

У теоретичному плані ці типи, в усякому разі їх складова за шкалою «проактивності», добре описані. Дамо невеликий їх портрет.

Консервативні ізоляціоністи відрізняються перш за все соціальною ригідністю. Моделі адаптації в основному орієнтовані на патерналістські форми, пасивне очікування. Найближчий аналог – рецептивний типаж в типології Е. Фромма. Відсутність міграційних планів і негативне в цілому відношення до міграції як стратегії адаптації чітко пов'язані з «осідлим» станом самопочуття. Частково, цей типаж є органічним для деяких вікових категорій (неповнолітніх і пенсіонерів).

На відміну від консервативних ізоляціоністів *проактивні ізоляціоністи* характеризуються артикульованими прагненнями до змін, активною дією на обставини.

Негативне ж відношення до міграції як до однієї із стратегій адаптації обумовлюється чинниками, далекими від економіки: культурні норми, стереотипи соціального середовища і тому подібне. Але саме тому, що таке поєднання не цілком природне, питома вага цього типу має бути мінімальною.

«*Шукачі Ельдорадо*» – специфічний типаж, що характеризується, з одного боку, слабким або взагалі відсутнім прагненням реагувати на обставини і умови свого життя, і в той же час помітною орієнтацією на пошуки «місця під сонцем». Міграційні установки в даному випадку характеризуються орієнтацією на притягуючі чинники в країнах в'їзду – більш високі соціальні стандарти, наявність «добробуту» («welfare»). Пасивність даного типу робить його залежним від різних чинників, що ускладнюють і перешкоджають здійсненню планів, – у разі міграції це може бути політика установ, що видають візи, або вимоги мінімального знання мови в країні в'їзду тощо.

Тип *нейтральних, таких, що не визначилися* є, по суті, не стільки окремий тип, скільки конгломерат всіх тих, у кого не чітко артикулюються ані моделі адаптації, ані міграційні плани. Частково також це пояснюється складністю реєстрації на емпіричному рівні даних установок.

I, нарешті, *ініціативні мігранти* – громадяни, чия проактивна життєва позиція повною мірою відбита в позитивному сприйнятті міграції як конкретній стратегії адаптації до життєвих реалій. Ставка на власні сили робить представників цього типу менш залежними від відомих перешкод, що встають на шляху охочих виїхати за кордон.

В рамках проведеного дослідження була реалізована спроба з'ясувати, наскільки ці ідеальні типи відображають реалії життя. На основі розробленого комплексу показників, що емпірично перевіряються, встановлено реальне наповнення теоретично сконструйованих типів.

Був проведений типологічний аналіз на основі відповідної методики. Типологізація проводилася за такими комплексними показниками, як

- наявність і характер міграційних намірів та
- модель адаптації до ситуації – до проблем, викликаних соціально-економічною трансформацією (реактивні, пасивні форми з патерналістськими установками, активні форми з установками на самореалізацію).

Методика формування інтегральних типів за індикаторами орієнтацій на міграцію – осідлість та моделями адаптації до ситуації реактивними-проактивними детально описана в додатках.

Ми отримали очікувані п'ять ціннісно-орієнтаційних типів, що відрізняються один від одного за двома наведеними вище критеріями. Кожен тип, з погляду математичної моделі – це група респондентів, що володіє поєднанням ознак.

5.2. Вага та соціальний «профіль» типів

Розглянемо сконструйовані нами типологічні групи - «консервативних ізоляціоністів», «проактивних ізоляціоністів», «нейтральних, невизначених», «шукачів

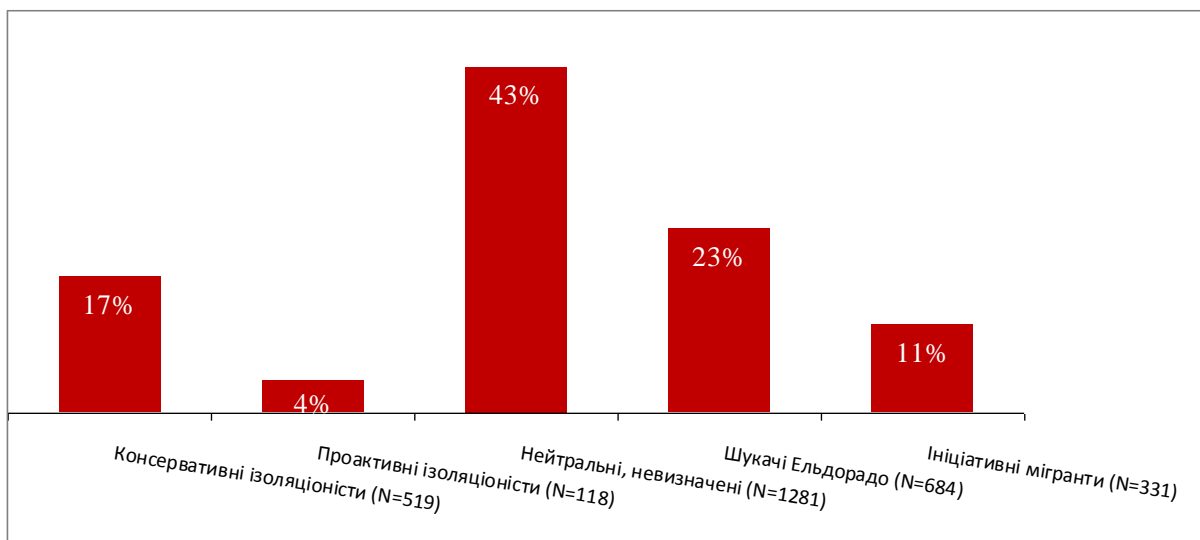
Ельдорадо» та «ініціативних мігрантів» - в розрізі їх соціологічної присутності та особливостей соціо-демографічних і суб'єктивних характеристик.

Діаграма 5.1. Просторова матриця типології ціннісних орієнтацій



Перш за все, цікава наповненість отриманих груп. Як виявилось, спочатку гіпотетично запропонована п'ятичленна типологія в цілому підтверджується, але вимагає поправки на той факт, що одна група (проактивні ізоляціоністи) наповнена критично малим об'ємом респондентів (див. *діагр.б.1*). Втім, на етапі теоретичного конструювання типології цей факт прогнозувався.

Діаграма 5.2. Кількісний і ваговий розподіл за типами



Проте, ми залишили типологію в запропонованому (п'ятичленному) вигляді. При цьому надалі неодноразово підкреслюватимемо, що висновки щодо цієї малої групи в більшості випадків приблизні і не верифікуються статистичною перевіркою.

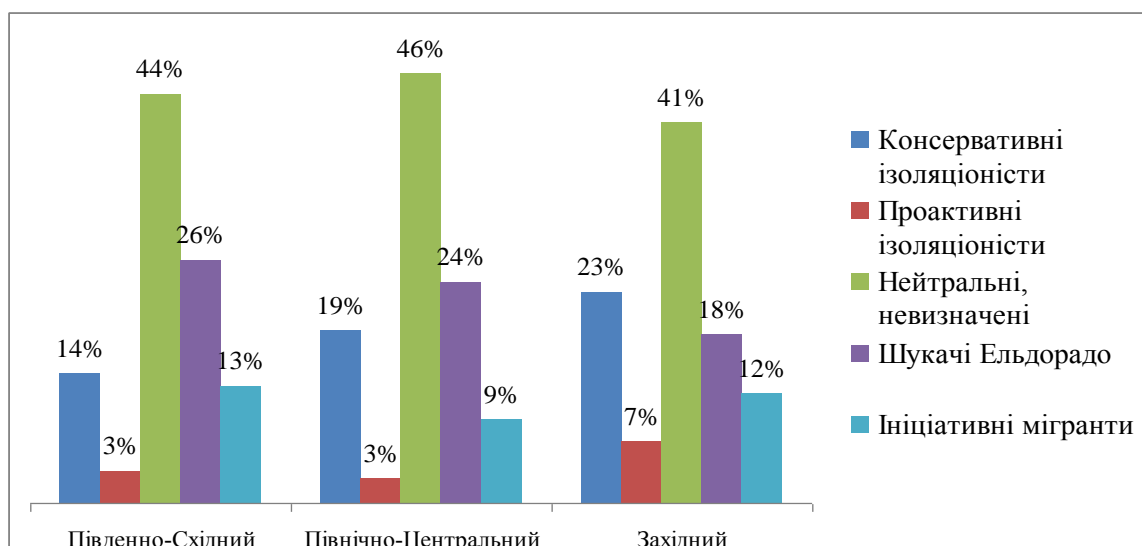
Які висновки можна зробити на підставі такого розподілу типів? Як видно по наповненості груп, найбільш ваговою є група респондентів, які не визначилися, помірних. Це нейтральний тип, що характеризується неконкретністю, а в деяких випадках амбівалентністю установок щодо міграції, і порівняно слабо вираженою проактивною позицією. Як вже вище вказувалося, це не стільки тип, скільки конгломерат всіх тих, чії установки або в цілому складно виявити, або ж вони дійсно займають проміжне положення.

Більш цікавими є останні 4 групи, що чітко диференціюються за нашими критеріями. Розподіл за цими групами підтвердив початкові припущення в рамках гіпотези про істотне переважання серед населення пасивних, слабо адаптивних моделей поведінки. Оскільки серед орієнтованих на міграцію респондентів велика частина відноситься до «шукачів Ельдорадо», пасивних і залежних від обставин, то цей переважаючий тип і найвиразніше реагує на ті або інші зміни у візовій і міграційній політиці. Важливим видається також диференціювати прогноз поведінки представників цього типу від прогнозу поведінки протилежних їм «ініціативних мігрантів». У ряді моментів це будуть діаметрально протилежні прогнози, що виходить з фундаментальної різниці між активними і пасивними моделями життєвих стратегій.

Географічний розподіл

Як видно на діаграмі, простежується регіональний аспект типології: ті, що віддають перевагу осідлості - ізоляціоністи – це частіше жителі Західного регіону, тоді як «шукачів Ельдорадо» більше серед жителів південного Сходу. Разом з тим відзначимо слабку кореляцію цих аспектів, що говорить про те, що структура типології в цілому єдина для всіх українців.

Діаграма 5.3. Розподіл ціннісно-орієнтаційних типів за регіонами



Соціально-демографічний профіль типів

Інструментальна цінність даної типології, перш за все, полягає в тому, що є можливість дати узагальнені портрети кожного типу, і проаналізувати загальне і специфічне в установках і моделях поведінки.

За низкою соціально-демографічних характеристик типи помітно відрізняються один від одного. По статі відмінностей помітних немає, за винятком того, що в групі проактивних мігрантів переважають чоловіки.

Таблиця 5.1

Розподіл ціннісно-орієнтаційних типів за статтю

	Консервативні ізоляціоністи	Проактивні ізоляціоністи	Нейтральні, невизначені	Шукачі Ельдорадо	Ініціативні мігранти	Загалом
Чоловіки	46,1%	46,6%	45,5%	43,1%	59,2%	46,7%
Жінки	53,9%	53,4%	54,5%	56,9%	40,8%	53,3%

Істотніші відмінності мають місце за віком:

- консервативні ізоляціоністи – це в більшості своїй люди старшого віку, тоді як ініціативні мігранти – молоді люди;
- нейтральні і такі, що не визначилися – також, як і «шукачі Ельдорадо» - не мають яскраво виражених вікових прикмет. Це підтверджує початкове уявлення про значну дисперсність, неоднорідність даних типів;
- проактивні ізоляціоністи, як і ініціативні мігранти, також в масі своїй в основному порівняно молоді.

Таблиця 5.2

Розподіл ціннісно-орієнтаційних типів за віком

	Консервативні ізоляціоністи	Проактивні ізоляціоністи	Нейтральні, невизначені	Шукачі Ельдорадо	Ініціативні мігранти	Загалом
18-29	14,7%	29,7%	22,0%	23,8%	38,5%	23,3%
30-39	17,0%	28,0%	21,6%	21,1%	25,8%	21,4%
40-49	18,3%	16,9%	24,6%	20,8%	19,7%	21,7%
50-59	18,9%	16,1%	16,8%	16,0%	10,3%	16,2%
=>60	31,1%	9,3%	15,0%	18,3%	5,8%	17,4%

З віком в основному скорочується рівень проактивності – про це вже вище говорилося. Тут же ми бачимо, що з віком скорочується в цілому і питома вага тих, чия ініціативність каналізується в міграційні плани.

Практично ніякого зв'язку з рівнем освіти: освітня структура всередині типів не відрізняється від загального розподілу. Професійний статус більш показовий, але в основному в тих випадках, коли мова йде про чітко ідентифіковані вікові статуси: серед студентів явно переважає тип ініціативних мігрантів, тоді як серед пенсіонерів цей тип майже не поширений.

Ще істотніші відмінності за переліком основних джерел доходу – показнику, розташованому ніби на стику між професійним статусом і рівнем матеріального положення. Перш за все, видно, що ініціативні мігранти – той тип, який понад усе орієнтований на заробіток, але не на отримання соціальної допомоги, виплат і пільг, частка яких складає менше 18%. Навпаки, частка цього типу доходу складає 45% у консервативних ізоляціоністів.

Таблиця 5.3

Розподіл ціннісно-орієнтаційних типів за основними джерелами доходу домогосподарства

	консервативні ізоляціоністи	ініціативні ізоляціоністи	невизначені	Ельдорадо	ініціативні мігранти	Загалом
Постійне місце роботи (штатний співробітник)	52,8%	63,2%	65,2%	63,0%	72,0%	63,2%
Постійна віддалена робота (через Інтернет, по телефону, позаштатний співробітник)	2,6%	5,1%	2,0%	2,9%	2,8%	2,6%
Додаткове місце роботи (постійні підробітки)	3,2%	8,5%	7,5%	7,2%	8,5%	6,8%
Непостійні, разові підробітки	9,6%	8,5%	10,0%	10,0%	15,1%	10,5%
Соціальні виплати (пенсія, допомога, стипендія)	45,0%	27,4%	25,8%	29,6%	17,6%	29,2%

Примітно, що сімейний стан також має значення в оконтурюванні профілю наших типів. Сімейність в цілому поєднується з осідлістю - найбільш сімейними серед всіх п'яти типів є консервативні ізоляціоністи, найменш – ініціативні мігранти.

Але відносно наявності дітей, то тут взаємозв'язок зворотний: якраз ініціативні мігранти порівняно частіше виявлялися батьками дітей до 16-ти років. І в цьому від них відмінні консервативні ізоляціоністи, серед яких тільки 23% мають на утриманні дітей.

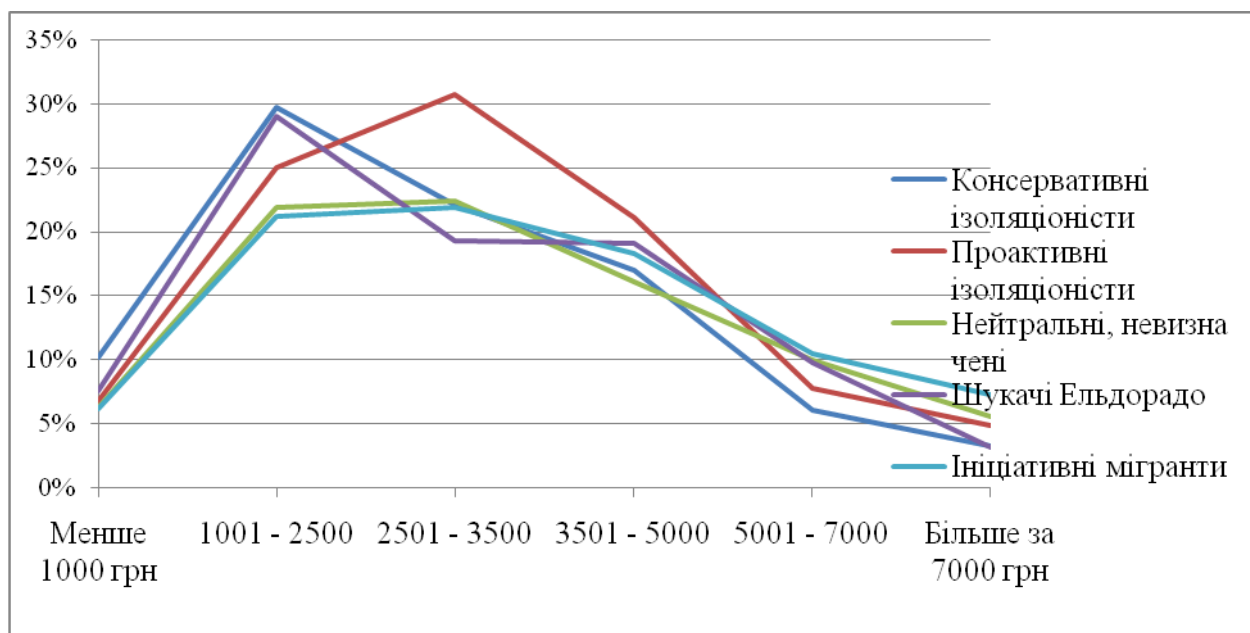
Таблиця 5.4

Розподіл ціннісно-орієнтаційних типів за наявністю/відсутністю неповнолітніх дітей

	Консервативні ізоляціоністи	Проактивні ізоляціоністи	Нейтральні, невизначені	Шукачі Ельдорадо	Ініціативні мігранти	Загалом
Є діти	23,0%	28,8%	32,6%	32,4%	38,4%	31,4%
Немає дітей	77,0%	71,2%	67,4%	67,6%	61,6%	68,6%

Нарешті, важливою є характеристика наших типів з погляду самооцінки матеріального положення і об'єктивних характеристик цього положення. Як видно з діаграми, параметри сукупного доходу відрізняються серед груп, причому істотно виділяються типи «проактивні ізоляціоністи» і «ініціативні мігранти» – вони мають порівняно більший щомісячний дохід.

Діаграма 5.4. Розподіл ціннісно-орієнтаційних типів за рівнем сукупного доходу домогосподарства на місяць



Напрошується висновок, що потенційні мігранти з проактивною життєвою позицією порівняно забезпеченіші. Тим часом, самооцінка матеріального положення більше зближує представників різних типів – між собою вони менш відрізняються за цим параметром.

Діаграма 5.5. Розподіл ціннісно-орієнтаційних типів за рівнем самооцінки матеріального положення



Підводячи підсумок соціально-демографічної «паспортизації» типів, можна зробити кілька ключових висновків із спостережень:

- представники типів, за винятком «нейтральних, таких, що не визначилися», добре диференціюються за статево-віковими і соціальними ознаками;
- порівняно близькі між собою типи («шукачі Ельдорадо» і «ініціативні мігранти») в деяких моментах є повними протилежностями;
- зі всіх «паспортних» ознак найбільш показовими є вік і параметри матеріального положення (джерела доходу і оцінка рівня доходу).

5.3. Чинники міграційного потенціалу – за типами

Ініціативні мігранти

40% ініціативних мігрантів мали досвід виїзду за рубіж впродовж останніх п'яти років. Це найбільший показник по всьому масиву. Серед «шукачів Ельдорадо», для порівняння, що мали такий досвід тільки 26%. Причому це були в основному саме країни Шенгенської зони (73%).

Кожен четвертий представник цього типу виїжджав за рубіж з метою тимчасового працевлаштування (тоді як по всьому масиву – тільки 14%).

Як мінімум у кожного другого представника цього типу в планах є виїзд в країни Шенгенської зони. Причому 22% обдумують ці плани часто або постійно, ще 28% - час від часу. В той же час географія конкретних країн Європи, які хотіли б відвідати, не відрізняється помітно від географії переваг інших типів. Але відрізняються причини переваг: для кожного третього ініціативного мігранта важливою є можливість працевлаштування у вказаній країні. А кожен шостий (18%) вказав «постійне

проживання». Відповідно, і мета в 35% випадків визначається як «тимчасове працевлаштування».

У кожного другого представника ініціативних мігрантів є зарубіжний паспорт, що також є максимальним показником (для порівняння: у консервативних ізоляціоністів – тільки у кожного п'ятого, а в цілому по масиву – у кожного третього).

Якщо в середньому по масиву тільки кожен другий володіє іноземною мовою на задовільному рівні, то серед ініціативних мігрантів – двоє з трьох. Причому хорошими навиками з англійської володіють 14%, задовільними – 36%.

Представники цього типу в переважній більшості (70%) мають родичів, що виїжджали за кордон раніше або що знаходяться там на момент опитування. При цьому 50% вказали, що їх родичі мали досвід виїзду в країни Шенгену.

Серед «виштовхуючих» чинників для ініціативних мігрантів найістотнішими є безперспективність в зміні існуючої ситуації і складнощі, що заважають розпочати свою справу, – окрім універсального чинника «низький рівень доходів». У цьому даний тип значно відрізняється від інших. В той же час серед притягуючих чинників особливо часто називалась «упевненість в завтрашньому дні, стабільність».

Ініціативні мігранти найбільш обізнані про плани з відміни віз в країни Шенгену для короткострокових поїздок. 25% з них заявили, що добре про це обізнані, 51% - чули в загальних рисах. Негайно скористатися можливістю, що відкрилася, для виїзду в країни Шенгену готові при цьому 28%, ще 59% скористаються цією можливістю за сприятливих обставин. Таким чином, для 87% ця ідея є актуальною (в цілому по масиву – для 64%).

При цьому 69% з них прямо вказали, що на даний момент це є зручною можливістю для міграції з України. А скористатися цією можливістю однозначно готові з них 13% , ще 21% «швидше за все готові».

Діаграма 5.6. «У разі введення режиму безвізових поїздок в країни Шенгенської зони, Ви...» - в розрізі за типами



Таким чином, ініціативні мігранти – категорія громадян, найбільш чутлива до перспектив відміни віз для короткострокових поїздок. Це цілком пояснювано, якщо взяти до уваги їх проактивність як адаптаційну стратегію, готовність до дій і відсутність патерналістських ілюзій.

Шукачі Ельдорадо

З цієї категорії тільки 26% мали досвід виїзду за рубіж впродовж останніх п'яти років. Причини виїзду в основному казуальні – туристичні поїздки, відвідування родичів.

Кожен четвертий – це порівняно невеликий показник, особливо якщо порівнювати з ініціативними мігрантами. Можна сказати, що це латентні мігранти, для активізації яких потрібні достатньо могутні каталізатори. Відзначимо в цьому контексті, що більше половини (54%) ніколи не думала про можливість виїзду в країни Шенгену.

Географія конкретних країн Європи, які хотіли б відвідати, як і у випадку ініціативних мігрантів, не відрізняється помітно від географії переваг інших типів. Причини переваг, на відміну від конкретніших в своїх інтересах ініціативних мігрантів, досить розмиті і найчастіше казуальні. Відповідно, і мета в 35% випадків визначається як «тимчасове працевлаштування».

Зарубіжний паспорт на момент опитування мав тільки кожен третій представник цього типу. Мовні навички – на середньому рівні. Родичі, що мають досвід виїзду за кордон, є у 60% з них, що незначно більше середнього показника по масиву. А родичів, що виїжджали в країни Шенгену, мають 42%.

Серед «виштовхуючих» чинників для «шукачів Ельдорадо» низький рівень доходів є найістотнішим – максимально великим. В той же час серед притягуючих чинників, окрім «високого рівня доходів», особливо часто називався «високі соціальні стандарти».

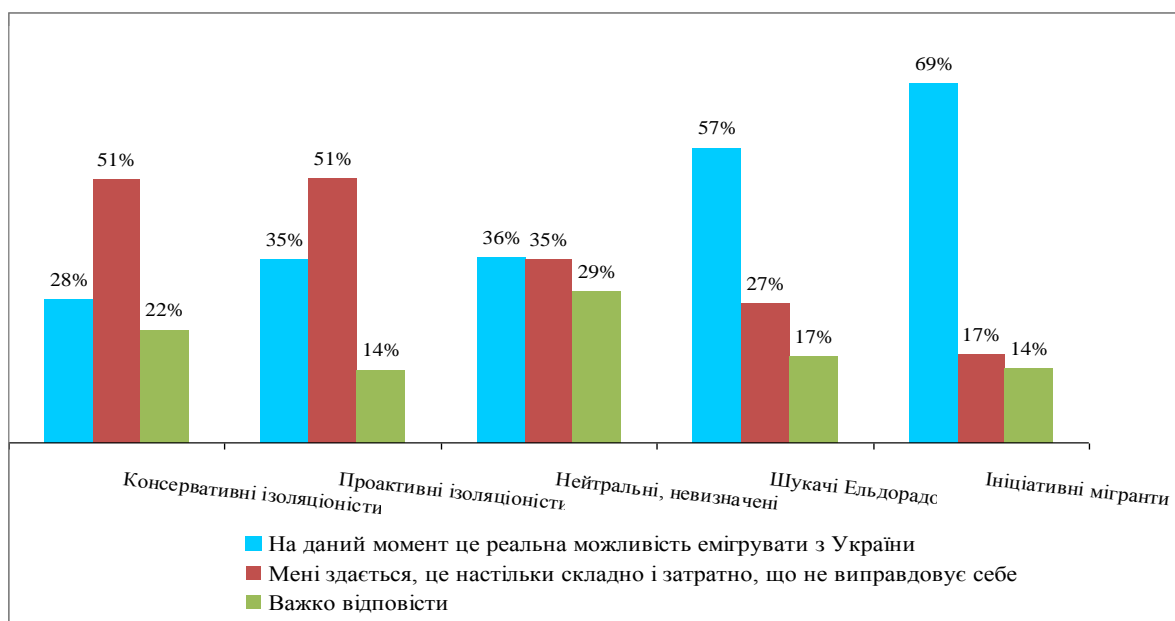
Про плани з відміни віз в країни Шенгену для короткострокових поїздок «шукачі Ельдорадо» обізнані порівняно слабо – тільки 20% з них заявили, що добре про це обізнані. В той же час 30% нічого не чули про це. Негайно скористатися можливістю, що відкриється, для виїзду в країни Шенгену готові при цьому 17%, ще 49% скористаються цією можливістю за сприятливих обставин. Таким чином, для 66% ця ідея є актуальною (в цілому по масиву – для 64%).

«Багато співвітчизників, виїжджаючи тимчасово в країни Шенгенської зони, згодом докладають значні зусилля, щоб продовжити перебування там або навіть отримати посвідчення на проживання.

57% з них прямо вказали, що на даний момент це є зручною можливістю для еміграції з України. Скористатися цією можливістю однозначно готові з них 10%, ще 17% «швидше за все готові». Всього 27% - це менше, ніж у випадку ініціативних мігрантів, але в порівнянні з рештою типів – вельми істотно.

Висновок: «шукачі Ельдорадо» – категорія громадян, не дуже чутлива до перспектив відміни віз для короткострокових поїздок. Як вже наголошувалося вище, для «розгойдування» їм потрібні істотніші каталізатори.

Діаграма 5.7. Як Ви ставитесь до ефективності такої практики?» - в розрізі за типами



Проактивні ізоляціоністи

Цікаво, що даний тип багато в чому близький в своїх установах до ініціативних мігрантів, за винятком істотного – наявності і характеру планів виїзду за рубіж.

З цієї категорії 27% мали досвід виїзду за кордон впродовж останніх п'яти років – це навіть дещо більше, ніж в цілому по масиву. А питома вага тих, хто виїжджав конкретно в країни Шенгену (74%) дорівнює аналогічному показнику серед ініціативних мігрантів. Таким чином, в плані досвіду виїзду ці дві групи помітно близькі.

Якщо ж розглянути причини поїздок, які мали місце у минулому, то представники даного типу можуть виглядати навіть більш кваліфікованими мігрантами. 30% виїжджали з метою тимчасового працевлаштування – це навіть більше, ніж серед ініціативних мігрантів.

Але, не дивлячись на порівняно істотний досвід виїзду в країни Шенгенської зони, переважна більшість представників цієї категорії (57%) зовсім не думають про майбутні поїздки в ці країни. Всього лиш 8% обдумують і планують поїздки в ці країни.

Таким чином, зазначимо, що, не зважаючи на наявний досвід перебування в європейських країнах, причому у багатьох випадках – з працевлаштуванням, на даний момент планують виїзд з метою тимчасового працевлаштування лише дуже незначна частина. У цьому – істотна відмінність проактивних ізоляціоністів від ініціативних мігрантів.

Зарубіжний паспорт на момент опитування мали 36% представників цього типу. Мовні навички – на порівняно високому рівні: лише 40% взагалі не володіють якою-небудь мовою, інші – в основному на задовільному рівні. Наприклад, добре знають

англійську тільки 7%, але на базовому, задовільному рівні – 33% (в середньому по масиву – 24%).

Родичі, що мають досвід виїзду за кордон, є у 61% з них, що в цілому більше середнього показника по масиву. А родичів, що виїжджали в країни Шенгену, мають 35%.

Серед «виштовхуючих» чинників для проактивних ізоляціоністів дещо більшу вагу, ніж для інших типів, мають професійно-статусні чинники – неможливість реалізації свого професійного статусу, неповага до рівня освіти. Відповідно, і серед «притягуючих чинників» вони виявились досить істотні: на думку представників даного типу, українців в Європі приваблює можливість реалізації свого професійного потенціалу, окрім високих доходів і соціальної стабільності.

Про плани з відміни віз в країни Шенгену для короткострокових поїздок «проактивні ізоляціоністи» обізнані досить слабо - тільки 26% з них заявили, що добре про це обізнані, а 33% нічого не чули про це. Негайно скористатися можливістю, якщо така відкриється, для виїзду в країни Шенгену готові при цьому лише 8%, зате 55% скористаються цією можливістю за сприятливих обставин. Таким чином, для 64% ця ідея є актуальною, що не набагато менше, ніж у разі тих же «шукачів Ельдорадо».

Те, що на даний момент відміна короткострокових віз є зручною можливістю для еміграції з України, згодні тільки 35% - це в два рази менше, ніж у разі ініціативних мігрантів. Скористатися цією можливістю однозначно готові з них 5%, ще 13% «швидше за все готові».

Уявляється, що проактивні ізоляціоністи мають порівняно низький міграційний потенціал – не зважаючи на істотний досвід виїзду і наявність закордонних паспортів.

Окремо розглядати чинники міграційного потенціалу для решти двох типів (консервативних ізоляціоністів і тих, що не визначилися) немає необхідності. Нейтральний тип дуже неоднорідний, щоб на основі аналізу робити стійкі висновки. А міграційний потенціал консервативних ізоляціоністів не вимагає прогнозу – він мінімальний.

Таким чином, можна сказати, що кожен тип представлений в реальності і володіє своїм характерним профілем з погляду об'єктивних соціально-демографічних ознак. Представники кожного типу мають свої цінності і різні установки. Слід між тим підкреслити, що тут мова йде про природу статистичних залежностей між типом і певними поведінковими патернами, тобто про більший або менший ступінь вірогідності таких залежностей.

Ми встановили, що має місце помітна кореляція адаптаційної стратегії і міграційних планів, частково опосередкована культурними і соціальними стереотипами.

На наш погляд, кожен представлений тип можна використовувати окремо для оцінки міграційного потенціалу. Від консервативних ізоляціоністів до ініціативних мігрантів цей потенціал росте по прямій, але кожен окремий тип цікавий унікальним

комплексом детермінант міграційної поведінки і чутливості до зовнішніх обставин, сприяючих або перешкоджаючих планам виїзду.

Особливо цікавими видаються три типи, чиї плани щодо майбутніх поїздок в країни Шенгенської зони відрізняються як інтенсивністю, так і комплексом чинників – «ініціативні мігранти», «шукачі Ельдорадо» і «проактивні ізоляціоністи». Природно, що за всіма ознаками ініціативні мігранти мають найбільш високий потенціал, але їх питома вага, як і вага проактивних ізоляціоністів, порівняно невелика. Поширенішим типом серед українців є «шукачі Ельдорадо» - орієнтовані на добробут і соціальну стабільність співвітчизники. Всупереч позитивному ставленню до міграції і в цілому наявності інтересу до виїзду в країни Шенгенської зони, їх міграційний потенціал бачиться достатньо слабким.

Попробуємо уточнити вплив лібералізації візового режиму з країнами Шенгену на міграційний потенціал.

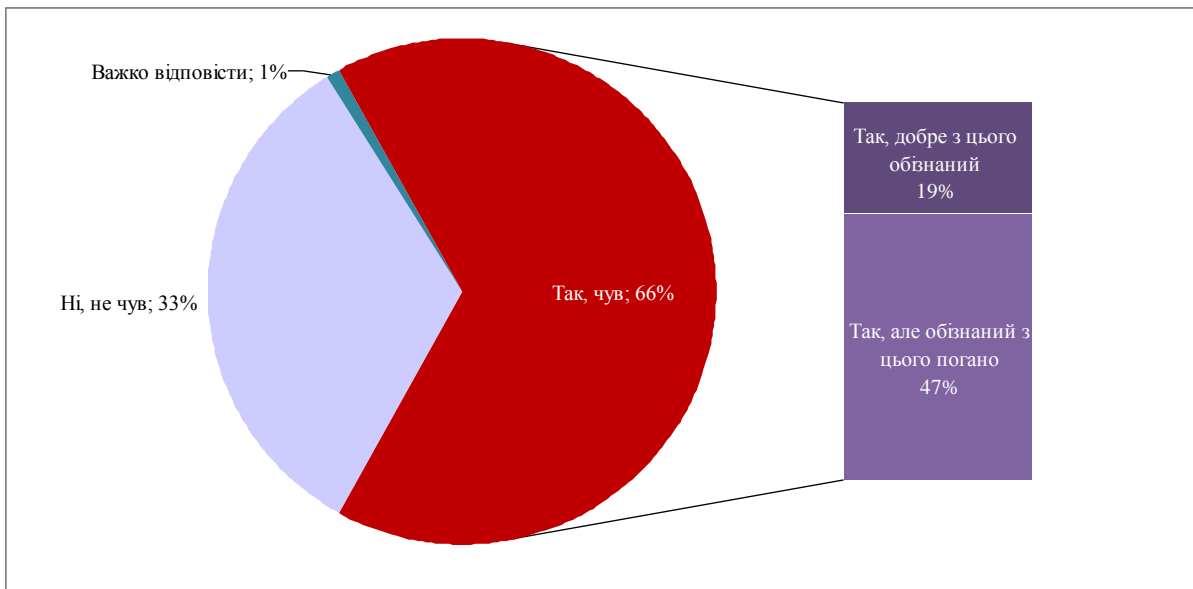
РОЗДІЛ 6

Перспективи впливу змін у процедурі поїздок до країн Шенгенської зони на міграційний потенціал

6.1. Вплив на міграцію лібералізації візового режиму

Більшість українців поінформовані про те, що для громадян України планується ввести безвізовий режим для короткострокових поїздок до країн ЄС Шенгенської зони. Причому кожен п'ятий обізнаний докладно про цей намір.

Діаграма 6.1. «Чи чули Ви про можливе введення для громадян України безвізового режиму для короткострокових поїздок (до 3-х місяців на рік)?», у % до тих, хто відповіли, N = 1238



Рівень обізнаності не залежить ані від регіональної ознаки, ані від більшості соціально-демографічних ознак.

А ось кореляція з ознакою «Чи думаєте Ви про можливість поїздки в будь-які країни Європейського союзу (Шенгенської зони) у найближчі рік-два?» є яскравим прикладом вибіркості уваги: чим частіше і докладніше респондент думає про можливість виїзду, тим частіше спостерігається факт поінформованості.

Якщо така можливість з'явиться реально, то нею готові негайно скористатися 15% респондентів, більшість же просто «візьмуть до уваги» нові умови, і скористаються ними при необхідності.

Найбільш цікаві як потенційні мігранти ці 15% тих, хто готовий негайно скористатися можливістю безвізового виїзду. Перш за все, до цієї групи належить більше половини тих, хто знаходиться вже зараз «на валізах», регулярно думаючи про можливість виїзду (діагр. 6.2). Найбільше представників цієї групи в західних областях -

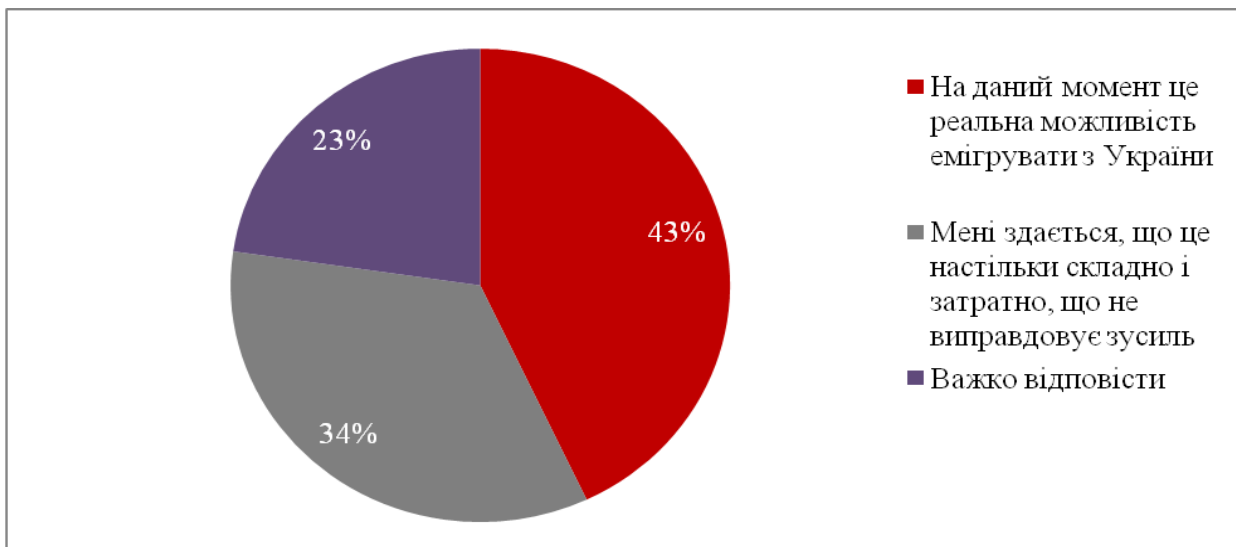
18% (для порівняння: у Південно-Східному регіоні їх 13%); найбільше серед молоді 18-29 років і серед тих, хто має вищу освіту.

Діаграма 6.2. Взаємозалежність відповідей на запитання «У разі введення безвізового режиму для поїздок до країн Шенгенської зони, Ви ...» і «Чи думаєте Ви про можливість поїздки в будь-які країни Європейського союзу (Шенгенської зони) у найближчі рік-два?», у % до тих, хто відповіли, N = 2934



У тому, що відкриття безвізового режиму для короткострокових поїздок де-факто стане зручною можливістю для отримання в перспективі виду на проживання в країні в'їзду, впевнені 43% респондентів.

Діаграма 6.3. «Багато співвітчизників, виїжджаючи тимчасово до країн Шенгенської зони, згодом докладають значних зусиль, щоб продовжити перебування там або навіть отримати посвідку на проживання. Як Ви ставитесь до ефективності такої практики? », у% до тих, хто відповіли, N = 2894



Регіональних відмінностей у даному питанні немає, але є статеві і соціальні: **як правило, введення безвізового режиму виглядає як можливість для еміграції для більш забезпечених, більш молодих і більш освічених респондентів. І навпаки,**

похилий вік, проблемне матеріальне становище в більшості своїй передбачає відсутність інтересу до можливостей, що відкриваються з введенням такого режиму.

Таблиця 6.1

«Багато співвітчизників, виїжджаючи тимчасово до країн Шенгенської зони, згодом докладають значних зусиль, щоб продовжити перебування там або навіть отримати посвідку на проживання. Як Ви ставитеся до ефективності такої практики?», у % до тих, що відповіли, N=2894

	На даний момент це реальна можливість емігрувати з України	Це настільки складно і витратно, що не виправдує зусиль	Важко відповісти
Вік(N=2887)			
18-29 років	51%	28%	21%
30-39 років	45%	33%	21%
40-49 років	42%	35%	23%
50-59 років	41%	38%	21%
Старше 60	31%	40%	28%
Освіта(N=2872)			
середня	40%	34%	26%
середня спеціальна	39%	39%	23%
незакінчена вища	53%	28%	19%
вища	46%	32%	22%
Самооцінка матеріального становища(N=2825)			
Грошей навіть не вистачає на харчування та одяг	38%	35%	27%
Грошей вистачає на харчування та одяг, але купити зараз холодильник, телевізор, не позичаючи грошей, було б складно	43%	36%	21%
Грошей вистачає на велику побутову техніку, але ми не могли б зараз купити нову машину	49%	31%	21%
Грошей достатньо для придбання всього, окрім квартири / будинку	46%	37%	17%
Грошей достатньо для придбання квартири або будинку	53%	47%	0%
Важко відповісти	38%	30%	33%
УСЬОГО	43%	34%	23%

Як і в попередньому питанні, обумовлюючим фактором також є наявність взагалі намірів до виїзду в ЄС найближчим часом. Ті, хто такі наміри чітко артикулював, в абсолютній більшості погодилися з тим, що новий безвізовий режим передбачає можливості для еміграції.

Незважаючи на впевненість у явних можливостях для еміграції, які передбачає новий безвізовий режим, більшість респондентів не поспішають екстраполювати цю впевненість на своїх рідних і знайомих. У тому, що останні можуть вдатися до такої практики, заявили лише 18% опитаних - в той час як 39% висловили впевненість у зворотному («однозначно ні» або «скоріше за все, ні»). Причому жителі західних областей в цьому питанні були найбільш консервативні: тільки 13% з них відповіли, що їх знайомі або родичі готові використовувати цю можливість, а 43% відповіли, що родичі й знайомі їх особистого кола спілкування не будуть використовувати цей канал міграції.

6.2. Лібералізація візового режиму як чинник збільшення міграційного потенціалу за типами

Як вже наголошувалося вище, актуальнішими на даний момент для більшості українців є «виштовхуючі» чинники: низький рівень доходів, нестабільна соціальна і економічна ситуація, очікування погіршення її в майбутньому. Але цей висновок характеризує ситуацію в цілому, без урахування відмінностей між тими або іншими соціальними групами, або ж між людьми з принципово різними комплексами мотивацій і культурних преференцій.

Цікаво прикласти детермінанти і чинники збільшення міграційного потенціалу до виділених нами типів, описаних вище. Ключовими індикаторами в нашому дослідженні, найбільш чутливими до міграційного потенціалу, були три питання щодо обізнаності та характеру актуалізації можливостей і перспектив, що відкриваються з відміною віз для короткострокових поїздок в країни Шенгенської зони.

Рівень обізнаності про можливість такої відміни не сильно варіюється за типами - за винятком типу «потенційний мігрант», кожен четвертий (25%) представник якого «добре про це обізнаний», а взагалі нічого не чули – тільки 23%. Серед решти типів тих, хто добре обізнаний, лише 18%, а тих, хто нічого взагалі не чув, в середньому кожен третій.

Але більш важливо, наскільки корисною бачать цю інформацію для себе представники різних типів. Вище ми вказували на те, що 64% респондентів тою чи іншою мірою виразили зацікавленість в цій інформації, але тільки 14,5% відповіли, що мають намір негайно скористатися можливостями відміни віз.

Важливим представляється, яка структура цих 14%. «Проактивні мігранти» найбільш чутливі до таких змін: 28% з них тут же готові скористатися новою можливістю для виїзду. Очевидно, тут значущість відміни віз як елементу політики явно сприяє

збільшенню міграційного потенціалу. Якщо ж вимірювати питому вагу їх по відношенню до всього масиву, то мова йде про 3% опитаних.

З «шукачів Ельдорадо» готові скористатися негайно новими можливостями порівняльні менше людей – 17%. Однак, якщо ж знову вимірювати питому вагу їх по відношенню до всього масиву, то мова йде про 4% опитаних – дещо більше, ніж у разі ініціативних мігрантів. Ще більшим постачальником тих, хто готовий відгукнутися на можливість відміни віз негайною поїздкою до країн Шенгенської зони, є тип нейтральних, таких, що не визначилися – серед них тільки 11% готові виїхати з тою чи іншою метою, але по відношенню до всього масиву мова йде про 5% опитаних.

Таким чином, структура вищезгаданих 14% тих, хто готовий негайно скористатися пом'якшенням візового режиму, свідчить про значну представленість в ній типів «нейтральних» і «шукачів Ельдорадо». Це свідчить про важливість для представників цих типів ослаблення адміністративних і нормативних бар'єрів.

Ті ж висновки можна зробити і на підставі типологічного аналізу з питання оцінки ефективності практики використання тимчасових віз для трудової міграції і еміграції. Найбільша питома вага тих, хто вважає відміну віз зручною можливістю для еміграції, серед «ініціативних мігрантів» (68%). Серед «шукачів Ельдорадо» їх питома вага менша (57%). Але по відношенню до всього масиву мова йде, відповідно, про 8% і 13% опитаних.

Картину уточнює аналіз кореляцій з індикаторами, що стосуються планів виїзду за рубіж. Більшість з «ініціативних мігрантів», обізнаних про перспективу відміни віз і готових скористатися їх відміною – це українці з уже чітко акцентованими намірами трудову міграцію чи еміграцію. Ті, які спочатку при оцінці потенціалу потрапили в категорію «ядерного, реального потенціалу». Тому, більш цікавими представляються відповіді представників інших типів, які спочатку були за рамками групи «потенційних мігрантів», але, як виявилось, чутливі до питання зміни візового режиму. Проте їх безвізовий режим з країнами ЄС цікавить в основному для тимчасових туристичних, бізнесових, освітніх тощо поїздок.

Загальний висновок у даному випадку такий: при всіх інших відмінностях типів в плані мотивів і детермінант міграційної поведінки, можливі зміни у візовому режимі зачіпають представників усіх типів.

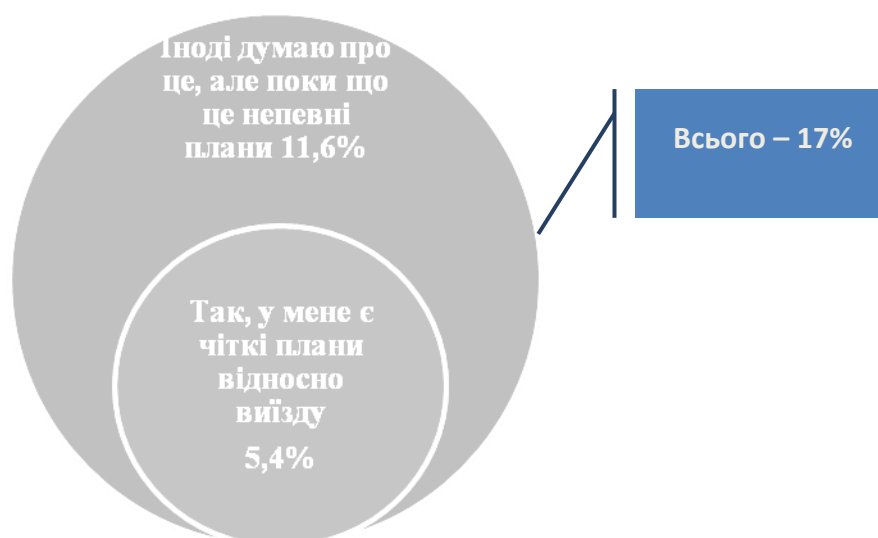
При оцінці динаміки міграційного потенціалу слід враховувати, що при збереженні чутливості до факторів «виштовхування», представники типів «нейтральних» і «шукачів Ельдорадо» чуйніші на зміни у візовому режимі. Разом з тим, слід зазначити, що самі по собі зміни у візовому режимі не так сильно впливають на динаміку міграційного потенціалу. Істотнішими все ж таки є соціально-економічні та політичні чинники «виштовхування».

6.3. «Ядерний», ймовірний та сукупний міграційні потенціали України

Конкретизація міграційного потенціалу. Критичними критеріями визначення рівня міграційного потенціалу у напрямі країн Шенгенської зони для нас стали розподіли відповідей на питання про готовність до виїзду за кордон на тривалий термін або постійне місце проживання і визначеність з країнами виїзду.

Як вже наголошувалося, відповідь «Так, у мене є чіткі плани щодо виїзду» дали лише 5,4% опитаних, менш категорична відповідь «Іноді думаю про це, але поки це дуже невизначені плани» дали 11,6% опитаних. В цілому можна говорити про 17% потенційних мігрантів, маючи на увазі, що цей потенціал складається з ядра чітко орієнтованих на виїзд і тих, хто не виключає для себе такої можливості. Цей потенціал міграції з країни, яка може бути направлена в усі сторони світу і включає «переконаних, твердих мігрантів - ядро» та «ймовірних, але ще не прийнявших рішення», ми назвали *сукупним країнным міграційним потенціалом*.

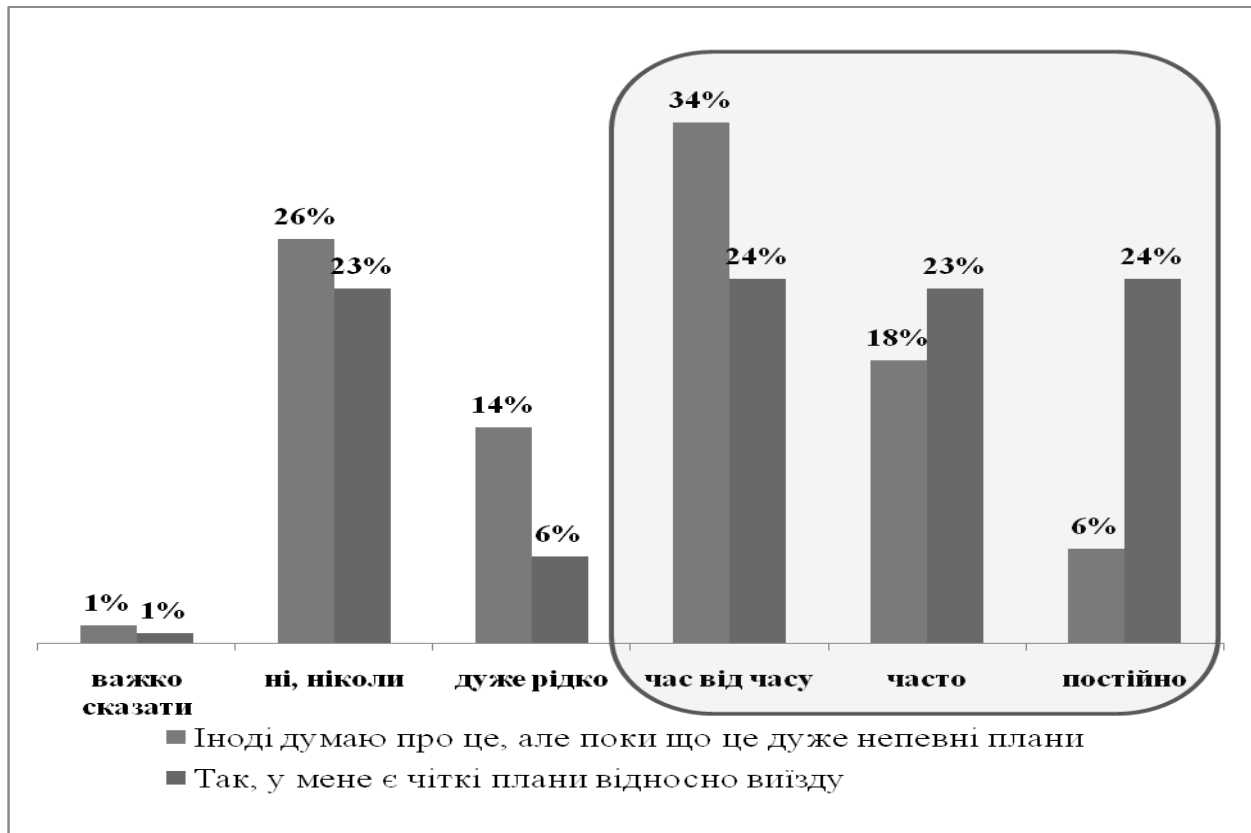
Діаграма 6.4. Сукупний країний міграційний потенціал



Далі, ми можемо виокремити з них тих громадян, які орієнтовані на виїзд в країни Шенгенської зони. Для цього ми використовуємо питання про інтенсивність намірів і їх географію: «Чи думаєте Ви про можливість поїздки в які-небудь країни Європейського союзу (Шенгенської зони) в найближчі рік-два?», у взаємозв'язку з відповідями на попереднє питання.

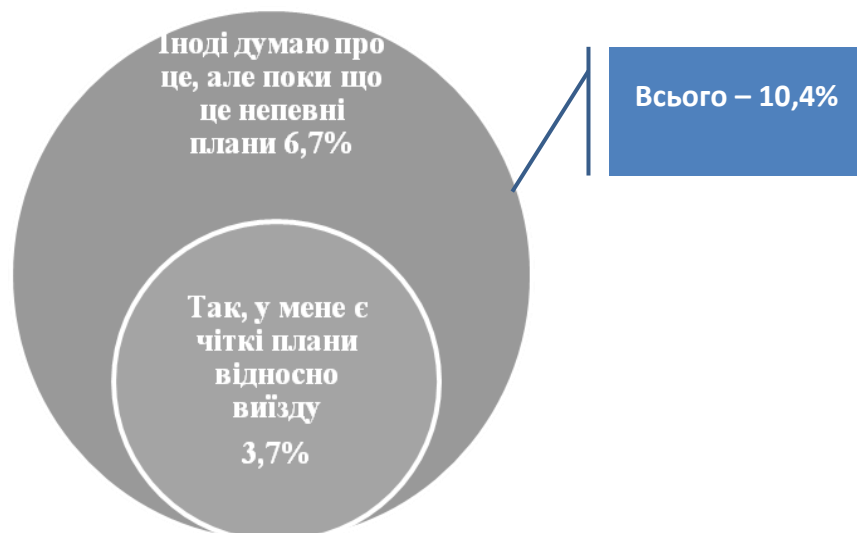
Відразу відзначимо, що більше визначеності щодо орієнтації саме на країни Шенгену у «ядра» потенційних мігрантів – тих, хто вже має чіткі конкретні плани виїзду: практично половина з них думає про виїзд в цьому напрямі часто або постійно.

Діаграма 6.5. «Чи є плани щодо виїзду за рубіж на тривалий термін?» – у взаємозв'язку з відповідями щодо інтенсивності планів виїзду в країни Шенгенської зони в найближчі рік-два



Якщо об'єднати ці дві категорії, то даний сегмент представлятиме 10,4% від всієї цільової аудиторії, зокрема «ядро» тих, що визначилися – 3,7%. Це дає нам підставу сформулювати точну картину міграційного потенціалу саме у напрямі країн Шенгену. Таким чином, потенціал міграції з країни, направлений до країн Шенгенської зони, який включає «переконаних, твердих мігрантів до Шенгену» та «ймовірних, але ще не прийнявших рішення», ми називаємо *сукупним шенгенським міграційним потенціалом*.

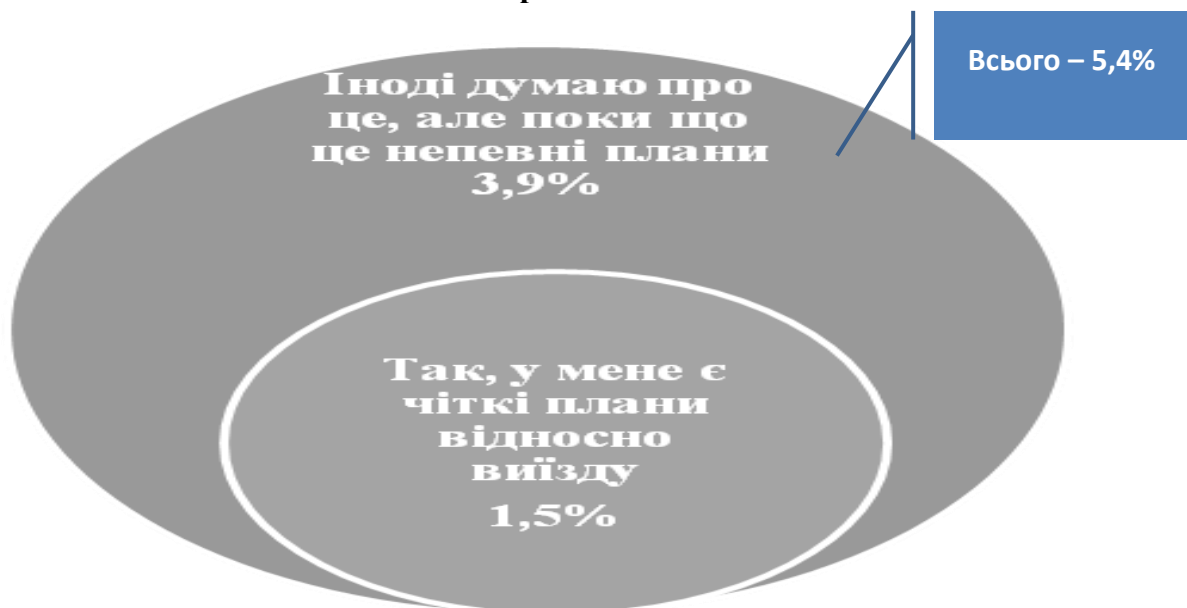
Діаграма 6.6. Сукупний шенгенський міграційний потенціал



Разом з тим, ми маємо можливість ще більш конкретизувати обчислений потенціал, використовуючи відповіді на питання про плани, пов'язані з виїздом. У вузькому розумінні категорія «міграція» - переїзд до іншої країни на якесь тривале перебування або постійне проживання. В цьому сенсі зі всіх намірів поїздок за кордон та виїзду до міграційного потенціалу відносяться лише кілька. Найбільш типові – виїзд на навчання, з намірами тимчасового працевлаштування і постійного проживання. Зосередимось на двох останніх – *трудовій міграції та еміграції*.

Якщо таким чином уточнити наш розрахунок потенціалу, то в сукупному шенгенському міграційному потенціалі сегмент потенційних трудових мігрантів та емігрантів скорочується до 5,4%, з яких «ядро» складає лише 1,5%. Інші респонденти в намірах виїзду заявляли інші цілі. Шенгенський міграційний потенціал трудової міграції та еміграції з України, як свідчать отримані дані, сьогодні досить помірний. При цьому слід брати до уваги, що цей відсоток відноситься до тих, хто перебував на момент опитування на території країни і не враховує тих, хто вже знаходився в даний час поза її межами. Це, як відомо з різних джерел, досить велика доля населення, яка перебуває нині на заробітках за кордоном. Об'єктивно вона не могла бути обчислена в нашому дослідженні і її величина є показником не міграційного потенціалу, а власне міграції.

Діаграма 6.7. Шенгенський міграційний потенціал трудової міграції та еміграції з України



Портрет потенційних мігрантів. Ця група потенційної трудової міграції та еміграції з України в обсязі 5,4% респондентів, прикінцево виділених нами, має певні характерні риси: переважно, це молодь і люди середнього віку, представники старшої вікової групи в цьому сегменті – рідкість. Освіта, сімейний стан не надто відмінні від інших, тут мігранти не сильно виділяються, хіба що можна відзначити дещо більшу питому вагу сімейних з кількістю дітей більше двох.

Матеріальний достаток дещо вищий, ніж в середньому по масиву, так само як і його самооцінка. Незадоволеність представники цього сегменту відчувають не стільки в плані матеріальної забезпеченості, а відносно можливості змін – у тому числі і змін свого матеріального положення.

Цих людей порівняно частіше ніж інших з країни виштовхують негативні чинники всередині країни. Чинники притягуючі в інші країни мають для них істотне значення, але не завжди ключове.

Підсумкові виміри міграційних потенціалів. Проведений аналіз різних типів та рівнів міграційних орієнтацій населення України дозволяє згрупувати отримані дані і подати їх в узагальненій таблиці міграційного потенціалу країни. Причому переведемо в ній відсоткові показники в числові - по кількості людей, що їм відповідають. Нагадаємо, що дослідження стосується дорослого населення України віком після 18 років. За статистикою загальна кількість населення країни 45,668 млн. осіб. Віднімаючи вагу вікової когорти 0-18 років, отримуємо відповідно генеральну сукупність в абсолютних числах – 34,440 млн осіб, яку беремо для обрахування чисельності різних міграційних груп.

Міграційний потенціал України виразно «воронкоподібний». Причому «воронка міграційного потенціалу» існує у двох вимірах. З однієї сторони, за вектором географічно-цільовим. Від найбільш широкого сукупного крайнього міграційного потенціалу через сукупний шенгенський потенціал до вузько орієнтованих на трудову міграцію та еміграцію в країни Шенгену. За цим вектором «воронка» звужується у відсотковому вимірі від 17% до 10,4% і 5,4%. В абсолютних числах маємо: 5,850 млн. сукупно по країні; 3,580 млн. сукупно по Шенгену та 1,860 млн. шенгенський потенціал трудової міграції та еміграції.

Таблиця 6.2

Сумарні рівні міграційного потенціалу України

	Всього		Ймовірний міграційний потенціал		«Ядерний» міграційний потенціал	
	%	Чисельність,ос.	%	Чисельність,ос.	%	Чисельність,ос.
Сукупний крайній міграційний потенціал	17	5 850 000	11,6	4 000000	5,4	1 860 000
Сукупний шенгенський міграційний потенціал	10,4	3 580 000	6,7	2 308 000	3,7	1 274 000
Шенгенський міграційний потенціал трудової міграції та еміграції	5,4	1 860000	3,9	1 343000	1,5	516 000

З другої сторони, за виміром сформованості і сили орієнтацій на міграційну поведінку. Тут сукупний потенціал складається із більш великої частки ймовірного міграційного потенціалу людей з «м'якими», не до кінця сформованими орієнтаціями на виїзд та в два рази меншої частки з твердими, сформованими міграційними установками – з «ядра». Найбільш значимим для розуміння рівня реального масштабу частки тих громадян України, хто нині практично готовий виїхати з країни на якийсь тривалий термін чи й назавжди є звичайно показник «ядерного» міграційного потенціалу. Це, швидше за все, люди, що дійсно «сидять на валізах». Якщо «ядро» сукупного країнного потенціалу становить 5,4%, то з тими, хто говорить про ймовірність власного виїзду з країни – 11,6% – це дає 17%. За кількістю людей виходимо на наступні дані: 5,850 млн. сукупно по країні, з них біля 4 млн. ймовірний потенціал і 1,860 млн. «ядерний» потенціал.

Структура шенгенського міграційного потенціалу сукупно включає кожного десятого жителя України (10,4%), з яких дві третіх відносяться до ймовірних мігрантів (6,7%), а третина (3,7%) – до «твердих» мігрантів. Якщо за чисельністю сукупно по Шенгену маємо 3,580 млн. осіб, то «ядерний» міграційний потенціал складає десь 1,274 млн. Найбільш вузьким виглядає «ядро» шенгенського потенціалу трудової міграції та еміграції з України. У відсотках – 1,5 %, в абсолютних числах – приблизно 516 тис. осіб.

При переводі відсоткових показників міграційних намірів у абсолютні числа ми свідомі важливості обережного трактування зроблених обчислень. В соціологічному дослідженні дані завжди розглядаються з врахуванням похибки вибірки. Проте розуміння порядку абсолютних цифр, що стосуються виведених нами понять сукупного, ймовірного та «ядерного» потенціалу країни за різними векторами особливо потрібне в усвідомленні розроблювальниками та втілювачами міграційної політики держави, так би мовити, «ціни питання». За цими тисячами та мільйонами – тисячі та мільйони людських доль, сьогоднішня безпека країни та її завтрашнє майбутнє.

Заключення

Соціологічний портрет українського міграційного потенціалу вийшов непростий та неоднозначний. Думаємо, що це його власні об'єктивні характеристики, хоча й виведені з великого масиву суб'єктивних суджень окремих людей. При цьому різноголосся отриманих нами відповідей дало все-таки досить виразні загальні типові образи пересічних українців, які по різному бачать свої шляхи життя та виживання в нинішніх непростих умовах. Абсолютна більшість бачить себе лише у власній країні і виїзд з неї на тривалий час, чи тим більше назавжди для них неприйнятний в принципі. З різних причин, які й відбилися в їх відповідях – патріотизм, прив'язаність до рідних осель, переконання у необхідності у власному домі виборювати краще життя, чи навпаки – звичка терпеливо чекати якогось покращення від чергових владних політиків, плисти за течією, зневіра у власні сили, страх перемін та невідомості. Це та незрушна соціальна платформа, яка надає країні сталості, капітальності. І лише справді тектонічні суспільні зрушення здатні розхитати її і заставити людей масово рушити в інші краї. Але це сценарій надто малоймовірний, щоб розглядати його зараз всерйоз: нині хоча б якихось ознак такої катастрофи ми не бачимо.

Інша частина – значно менша, але більш мобільна, щонайменше на рівні намірів не відкидає можливості поїхати з країни. Це або впевнені у власних силах, або сильно розчаровані у державі, у її соціальній та економічній політиці, у її вмінні забезпечити хоча б умови для можливості пристойно заробляти і достойно жити. Саме серед них знаходиться потенціал міграції, саме вони здатні «голосувати ногами». Але й серед них виразно пролягає лінія між позитивним сприйняттям міграції в принципі та сформованим рішенням щодо виїзду з країни на якийсь час чи назавжди. Останні й становлять потенціал реальної міграції і, як бачимо, він на сьогодні менше 2-х мільйонів сукупно по країні та приблизно мільйон з четвертю у напрямі Шенгену. Потенціал трудової міграції й еміграції в європейські країни шенгенської зони виходить на рівень півмільйона українців. Звичайно, це немало, особливо враховуючи скільки наших співвітчизників вже знаходяться за кордоном в якості мігрантів. Проте все-таки ці цифри набагато менші від розтиражованих в засобах масової інформації.

Отримані дані дійсно спростовують деякі розхожі стереотипи чи міфи стосовно українського феномену міграції. Масового виїзду з України на даний час не очікується. Існування нинішніх візових бар'єрів для поїздок в країни Європейського Союзу не є непереборною перешкодою для трудової міграції, але сприймається як стримуючий фактор для туризму, бізнес-поїздок і міжособистісних комунікацій значною кількістю українських громадян. Введення безвізового режиму для короткострокових поїздок в країни Шенгенської зони суттєво збільшить загальний потік гостей з України, проте не надто суттєво вплине на рівень нелегальної трудової міграції та еміграції. Захід, Європа залишається основним вектором міграційних устремлінь та ціннісних орієнтацій українців, яких часто притягує не лише більш висока оплата праці, а й великою мірою європейські цінності та європейські свободи. Східний, російський вектор міграційного потенціалу поступається в кілька разів. При виборі даного напрямку міграційних

орієнтацій більш вагомими стають здебільшого фактори виштовхування і велику роль грає регіональна приналежність людини. На Росію орієнтуються більше жителі півночі, півдня та сходу України.

При всьому цьому маємо віддавати собі звіт в динамічності міграційних настроїв, в коливанні величини міграційних потоків. При посиленні виштовхуючих факторів в країні у вигляді зростаючого безробіття, злиденності, соціальної незахищеності та суспільно-політичної нестабільності виросте не лише міграційний потенціал, а й власне міграційний потік з України. Ймовірний потенціал поповнить категорію «ядерного», реального потенціалу. Припиниться реєміграція – процес повернення працездатного населення через деякий час до своєї країни. Країна все більше втрачатиме свій основний капітал – людей. Позитивні наслідки міграції стрімко зменшуватимуться в порівнянні з наростанням пов'язаних з нею негативів. Україна перетворюватиметься в країну-донора, джерело нелегальної імміграції, а українці в дешеву некваліфіковану й експлуатовану робочу силу за кордоном.

Розуміння подібних загроз – необхідна умова їх уникнення. Достатньою ж умовою може бути лише адекватна економічна, соціальна та міграційна політика держави.

Summary

The main goal of given research is the limits forecast of migration potential of Ukraine in general and Schengen countries in particular, taking into account the possible liberalization of visa regime. Summing up the results allowed to formulate the following conclusions.

The authors distinguish "core", possible and total migration potential. Thus, migration potential from country directed to Schengen area, which includes "convinced migrants to Schengen" and "possible but not finally decided," defined as total Schengen migration potential. The most extended is the total country migration potential, then Schengen potential, and the smallest is potential focused on labor migration and migration to the Schengen area countries.

The most important for understanding of those Ukrainian citizens which are almost ready to leave the country for a long time now or even for ever is Score "core" migration potential rate. "Core" of the country cumulative potential is 5.4%, which corresponds to 5.850 million people.

The existent migration potential towards Schengen countries is 3.7% of the population of Ukraine. They are "core", "firm" migrants. They make up one-third of total Schengen migration potential, which includes every tenth citizen of Ukraine (10.4%), but two-thirds of them are possible migrants (6.7%). If total number of Schengen is 3.580 million people, then "core" Schengen migration potential is 1.274 million. The smallest is "core" Schengen migration and immigration potential from Ukraine. Percentage is 1.5%, in absolute numbers - about 516 thousand people.

The authors tried to answer a wide range of issues which correspond to migration theme. According to their point of view, while studying migration potential, understanding of values and factors of migration mobility is of great importance. Thus, fundamental to the presence or absence of migration attitudes are the strategies and methods of response to the situation. The authors distinguish several types of respondents according to their "proactivity" level: extreme points of view represent "passive pessimists" and "active optimists." Predominance of the first type is determined by the fact that to temporary or permanent employment abroad as a way to solve material problems the majority of respondents are neutral and positive, although as mentioned above, most of them are not ready to use this strategy. Two thirds of respondents have no plans to leave now, and it is unlikely that they will have them in the nearest future. The share of those who at least not deny considering this point in the future is 31%. Only 5% of respondents have clear, definite plans to leave.

Now the Ukrainians as for the possible migration are most concerned with the presence of family support and those factors which specialists call "pushing" ones. They are internal problems that make to leave home country. As for push and pull factors Ukrainians are neutral - positive: the majority believes in the possibility to settle abroad and has never shown fear of persecution on religious, cultural or other grounds.

In case of visa regime cancellation for short trips only 15% of respondents ready to use an opportunity go to Europe immediately, most people simply "take into account" new conditions and will use them if necessary.

Defining "solid" migration potential of 5-6% of the adult population, we must bear in mind that in case of significant changes in adaptation Ukrainians strategies this figure may grow substantially. The visas abolition for short trips is unlikely to affect significantly the change potential, as the administrative and bureaucratic barriers, as we see, are not a critical factor.

Thus, the migration potential as strong intention to leave the country for a long time is still quite moderate. However, the total level of migration may significantly increase as a result of appropriate strengthening of "pushing" factors of internal order. The background is the following: critical evaluation of social changes in the country and pessimistic expectations, widespread and acceptable attitude to leaving the country as a way of response to social and personal problems in life.

Thus, social and economic politics that would minimize the pushing factors and preventive migration policy of Ukraine are basic factors to minimize losses of social capital by the country.

Додаток 1

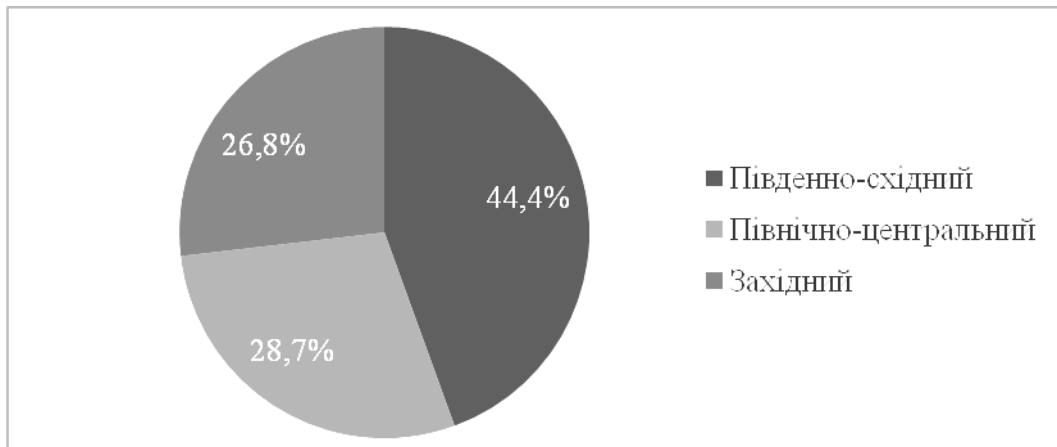
Соціально-демографічні характеристики вибірки

1. Регіональний розподіл, статеві-вікові та освітньо-професійні характеристики

Регіональний розподіл проектувався на стадії конструкції вибірки, був заданий спочатку квотними параметрами, а також тими, що ґрунтувалися на актуальних статистичних даних.

Південно-східний регіон найбільш численний у вибірці – 44% (представлений Донецькою, Харківською, Одеською областями та АР Крим). Північно-центральною і Західний регіони рівновеликі за представленістю у вибірці - 29% і 27% відповідно.

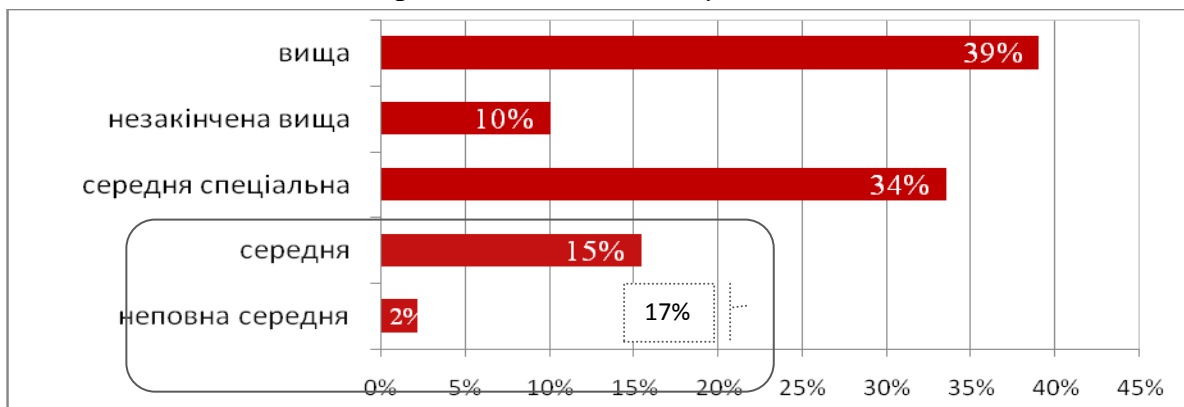
Діаграма 1. Регіональний розподіл за вибіркою, у % до всіх



За рівнем освіти розподіл в цілому відповідає статистичним даним: 39% - частка респондентів з вищою освітою, ще 10% - особи з незакінченою вищою освітою.

Респондентів із середньою та неповною середньою освітою при аналізі ми об'єднали в одну групу «середня освіта».

Діаграма 2. Рівень освіти, у % до всіх



За професійним статусом ми одержали розподіл, в якому найбільшу питому вагу мають пенсіонери і робітники (табл. 1.).

Таблиця 1
Професійний статус, у % до всіх

	Питома вага, у %
Непрацюючий пенсіонер	17,5%
Кваліфікований працівник	14,4%
Спеціаліст гуманітарного, медичного профілю	10,2%
Службовець (касир, секретар, лаборант)	9,4%
Спеціаліст технічного, фінансово-економічного профілю	9,1%
Учень, студент, аспірант	7,8%
Тимчасово не працюю/безробітний	6,7%
Підприємець	5,9%
Різноробочий	4,8%
Домогосподарка	4,3%
Керівник (заступник) підприємства	3,5%
Керівник відділу, цеху і т.і.	2,7%
Працівник правоохоронних органів	1,1%
У декретній відпустці	0,5%
Інше	1,8%

Щодо сімейного стану та складу / типу сім'ї отримані очікувані дані, що відповідають відомій структурі суспільства сучасної України: дві третини сімейних респондентів (що знаходяться у оформленому шлюбі), і третина - неодружені (незаміжні). Найбільше «сімейних» респондентів на Заході (73% проти 64% по масиву в цілому).

Діти молодше 16 років проживають з 31% респондентів (серед тих, хто перебуває у шлюбі, у 41% є діти).

2. Матеріальний статус і місце проживання

Матеріальний статус в контексті дослідження визначався набором кількох змінних: самооцінки матеріального добробуту, сукупного доходу домогосподарства, переліку джерел доходу. Тільки в комплексі ці фактори дозволяють дати більш-менш точну характеристику респондентів щодо рівня матеріальної забезпеченості.

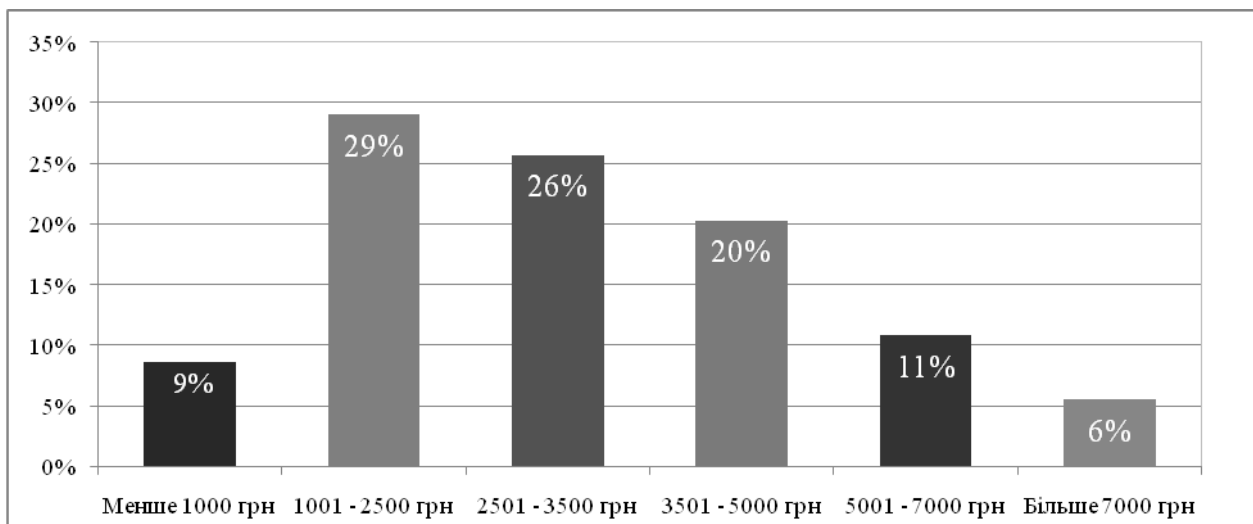
Таблиця 2
«Які основні джерела доходу Вашої родини?»,
у % до тих, хто відповіли, N=2875

	Питома вага, у %
Постійне місце роботи (штатний співробітник)	63,1%
Соціальні виплати (пенсія, допомога)	29,1%
Непостійні, разові підробітки	10,5%
Додаткове місцепраці (постійні підробітки)	6,9%
Постійна віддалена праця (позаштатний співробітник)	2,6%

Джерела доходу. Третина респондентів (29,1%) вказали серед постійних джерел доходу різні соціальні виплати, у тому числі і пенсії (табл. 2.). Від постійного місця роботи мають прибуток 63%. Непостійними підробітками заробляють 11% опитаних, ще 7% вказали, що їх підробки мають постійний, регулярний характер.

Сукупний дохід. Питання відноситься до сензитивних, тому природним є високий рівень тих, кому важко відповідати і хто відмовився відповідати (31% від усіх опитаних). Дві третини з тих, хто дав відповідь на нього, мають сукупний дохід у межах до 3500 грн.; ще 20% мають дохід у межах 5-7 тис. грн / міс., і 6% мають дохід, що перевищує 7 тис. грн. (діагр. 3.).

Діаграма 3. Сукупний дохід домогосподарства в місяць (з огляду на всі постійні і тимчасові джерела доходів усіх членів сім'ї), у % до тих, хто надав змістовну відповідь

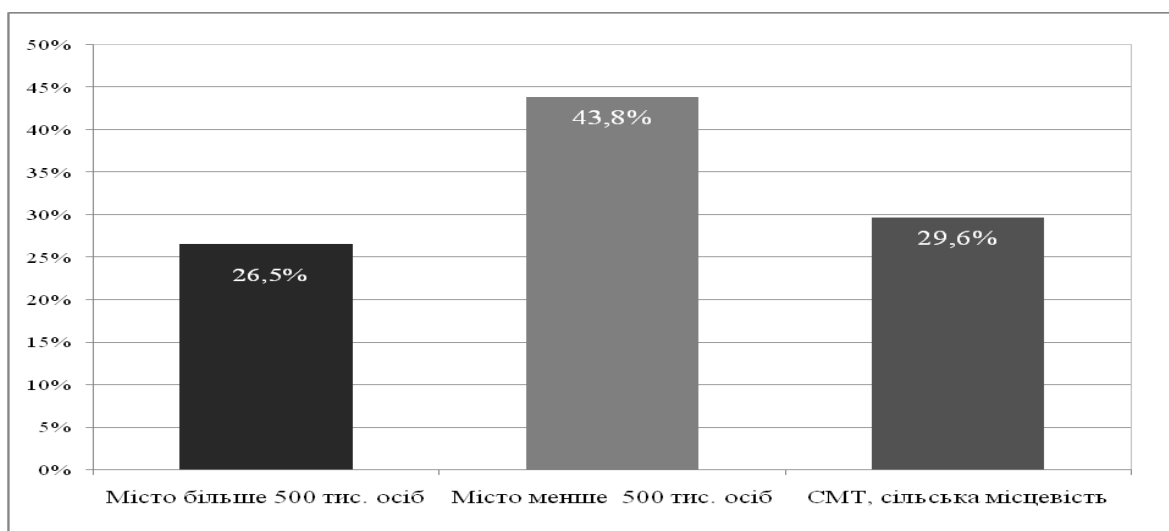


Самооцінка матеріального добробуту. Для абсолютної більшості опитаних найбільш підходящим описом власного матеріального становища є варіант «грошей вистачає на харчування та одяг, але купити зараз холодильник, телевізор, не позичаючи грошей, було б складно». Цей варіант відзначили 52% респондентів. До найбільш нужденних відніс себе кожний сьомий з опитаних (14%), яким не вистачає доходу навіть на їжу та одяг. До групи з рівнем доходів вище середнього можна віднести лише десь кожного шостого респондента (17%), які позначили, що грошей мають достатньо для всього, окрім купівлі квартири/дому.

Діаграма 4. «Опишіть матеріальне становище Вас / Вашої сім'ї?», у % до тих, хто відповіли



Діаграма 5. Місце проживання, у% до тих, що відповіли, N = 2998



Майже половина опитаних (44%) – мешканці середніх за чисельністю населення міст з населенням менше 500 тис. осіб. В сільській місцевості, в селищах міського типу

проживало майже третина опитаних (30%). В потужних міських агломераціях – більше чверті (26%).

Таким чином, характер вибіркової сукупності відповідає за основними параметрами соціально-демографічним, освітньо-професійним, поселенським та матеріально-статусним характеристикам жителів України. Це забезпечує репрезентативність даних дослідження.

Додаток 2

Методика конструювання «ідеальних» типів

Для ідентифікації груп, які відповідали б теоретично сконструйованим на етапі розробки програми ідеальним типам, був розроблений і включений в анкету ряд емпіричних індикаторів. Всю їх сукупність можна розділити на дві категорії:

- 1) Рівень активності і самостійності як елементу особистої стратегії адаптації;
- 2) Оцінні позиції щодо міграції.

У першу групу (консерватори /проактивні) ми включили наступні питання:

- 1) Оцінка можливості особистого впливу на події (питання 6 і 7):
 - a. до консерваторів віднесли відповіді за варіантами 1-2;
 - b. до нейтральних – «важко відповісти» або відмовилися відповідати;
 - c. до проактивних – відповіді за варіантами 3-7.

У другу групу (орієнтація на осідлість/міграцію) включені наступні питання:

- 1) Оцінка трудової міграції і еміграції як способу адаптації до життєвих складнощів (питання 8):

- a. до «ізоляціоністів» віднесли відповіді за варіантами 1-2;
- b. до нейтральних – варіант 3, «важко відповісти» або відмовилися відповідати;

- c. до «мігрантів» - відповіді за варіантами 4-5.

- 2) Плани щодо виїзду на тривалий термін (питання 9):

- a. до «ізоляціоністів» віднесли відповіді за варіантами 1-2;
- b. до нейтральних – «важко відповісти» або відмовилися відповідати;
- c. до «мігрантів» - відповіді за варіантами 3-4.

Перераховані індикатори були використані для створення комплексного показника, що розбиває всю вибіркочну сукупність відповідно до запропонованої типології. У пакеті програми SPSS 13 в синтаксисі була сформована нова ознака, з якою проводився подальший аналіз по соціально-демографічному блоку і кореляціях з ключовими індикаторами анкети.

ЛІТЕРАТУРА

1. Жити разом: поєднання різноманіття і свободи в Європі XXI століття. Переклад з англійської. – Львів: Літопис, 2011. – 112 с.
2. На Україну чекає потужна хвиля еміграції [Електронний ресурс]. – Режим доступу: <http://tsn.ua/ukrayina/na-ukrayinu-chekaye-potuzhna-hvilya-emigraciyi.html>
3. За кордоном працюють 14% громадян України [Електронний ресурс]. – Режим доступу: <http://www.pravda.com.ua/news/2011/09/30/6630949/>, 30 вересня 2011
4. Войтюк О. Трудова міграція українців за кордон і роль міграційного капіталу [Електронний ресурс]. – Режим доступу: <http://ukrslovo.org.ua/ukrayina/suspilstvo/trudova-migratsiyaukrayint-siv-za-kordon-i-rol-migratsijnogo-kapitalu.html>
5. Малиновська О. Наслідки міжнародної міграції населення України та політико-управлінські дії щодо їх врегулювання. Аналітична записка. [Електронний ресурс]. – Режим доступу: <http://www.niss.gov.ua/articles/562/>
6. Theories of migration / edited by Robin Cohen/International library of studies on migration, Polity Press, 2 (XX); Stephen Castles, Mark J. Miller, The Age of Migration, Maiillan Press, 1998; Ионцев В.А. Международная миграция населения: теория и история изучения. М., 1999; Миграционные процессы в странах СНГ. М., 1999; Юдина Т.Н. Миграционные процессы: теория, методология и практика социологического исследования. - М., 2004; Мошняга Валериу. Трудовая миграция населения Республики Молдова в европейском контексте: объемы, тенденции, эффекты. - Республика Молдова, Кишинев: Молдавский госуниверситет, 2006.
7. Малиновська О.А. Міграція та міграційна політика. Навчальний посібник. – К.: Центр учбової літератури, 2010. – 304 с.; Новітня еміграція: проблеми соціального і національного сирітства. Зб.наук.ст. – Л., 2010. – 248 с.; Прибыткова И. Трудовые мигранты в социальной иерархии украинского общества // Социология: теория, методы, маркетинг. – К., 2002. - №4. – С.156-167; 2003 - №1. – С.109-124; На роздоріжжі: Аналітичні матеріали комплексного дослідження/ За ред. І.Маркова.- Л., 2009. -248 с.
8. Науково-практична конференція "Соціально-економічні та етнокультурні наслідки міграції для України" - <http://www.niss.gov.ua/articles/578/-27.09.2011>; міжнародна конференція «Україна та країни Східного партнерства на міграційній карті Європи: досвід, виклики та перспективи» [Електронний ресурс]. – Режим доступу: <http://novisa.org.ua/> - 23.11.2011.
9. Юдина Т.Н. Миграционные процессы: теория, методология и практика социологического исследования. – М., 2004.- С.14.
10. Танчин І.З. Соціологія. [Електронний ресурс]. – Режим доступу: <http://pidruchniki.ws/18800413/sotsiologiya/migratsiya>

11. [Електронний ресурс]. – Режим доступу: <http://www.gallup.com/poll/142001/CIS-Desired-Migration-Destinations-Depend-Motive.aspx>
12. [Електронний ресурс]. – Режим доступу: <http://tsn.ua/ukrayina/na-ukrayinu-chekaye-potuzhna-hvilya-emigraciyi.html>
13. [Електронний ресурс]. – Режим доступу: <http://tsn.ua/ukrayina/ukrayici-na-tretomu-misci-sered-ohochih-emigruvati-do-ssha.html>
14. ПАВЛОВ, Тања, 1969-Migracioni potencijal Srbije / Tanja Pavlov. - Beograd : Grupa 484, 2009 (Beograd : Standard 2). - 62 str. : graf. prikazi, tabele ; 21 cm
15. Прибыткова И. Миграционное поведение и качество жизни населения в концептуальном и эмпирическом измерениях [Електронний ресурс]. – Режим доступу: http://i-soc.com.ua/institute/pb_06.pdf